

# Le Programme BioAPI

*Chemtrails, Nanofibres et Contrôle Mental*

## Introduction

En 1999, le monde a changé. Le trust monétaire, le droit (code commercial/droit des contrats, applicabilité des présomptions publiques/statutaires, etc.), la technologie (nanotechnologie) et l'orientation générale de la planète ont complètement changé. Pour comprendre, même de loin, ce qui se passe, vous devez vous défaire de la façon de penser du siècle dernier. Si vous ne changez pas de façon de penser, vous ne pourrez pas voir la réalité correctement. Il n'y a plus d'argent, les impôts font partie du passé et aucune loi écrite ne s'applique à vous.

Ce que nous avons maintenant est un véritable *meilleur des mondes*. L'objectif de cet article est simplement de montrer dans quelle mesure ils ont exploité la nanotechnologie directement sur vous, comment ils contrôlent tout le monde sur commande grâce à elle, et de mettre fin à la confusion autour du sujet des chemtrails et sur la façon dont ils s'intègrent au tableau général tout en montrant comment les médias et les films conditionnent l'esprit du grand public.

\* \* \*

## La raison de tout cela

Allons droit au but. Oubliez tout ce que vous savez. Le voici, l'épitomé de la réalité. La photo qui suit est le meilleur exemple pour résumer ce qui se passe, ou s'est déjà passé, dans votre corps. C'est le secret qui surpasse tous les autres dans le monde entier, car il a été imposé à tout à chacun, à notre insu.



Ce que vous voyez ici est un nanorobot encapsulant un neurone ou une synapse (par exemple vos neurones de Purkinje), ou une autre terminaison, ou pont nerveux. Ce n'est qu'une simulation, mais elle résume avec précision tout ce qui s'est passé au cours de la dernière décennie. Cela permet un contrôle complet de l'hôte (votre corps) à distance, comme cela a été exposé à plusieurs reprises dans les films *Metropia* (2009) et *Ultrasonic* (2012), entre autre. Un ensemble plus sophistiqué de nanobots pourrait, et a très

bien pu, permettre d'installer une BioAPI complète sans que l'hôte (vous) ne le sache. Pour être plus technique, vos neurones ont été encapsulés, et vos synapses ont été pontées.

“ Une idée, à la base, consiste en un ensemble de nanofils reliés à l'électronique dans un cathéter principal, de sorte qu'ils se déploient en "bouquet" dans une partie spécifique du système vasculaire du cerveau. Cet arrangement pourrait supporter un très grand nombre de sondes (des millions). Chaque nanofil serait utilisé pour enregistrer, de manière très sûre, l'activité électrique d'un seul ou d'un petit groupe de neurones sans envahir le parenchyme cérébral. ”

Source : *Simplisticart*

## Le rôle des chemtrails

Les chemtrails sont une énorme opération logistique. Plus grande que le barrage Hoover Dam, le pipeline trans-alaska ou l'alunissage. C'est vaste. Et cher. La plus grosse erreur que l'on puisse faire est de supposer qu'il n'y a qu'une seule raison à la mise en place des chemtrails. Il y a environ cinq ou six raisons, peut-être plus. Les six principales sont énumérées ci-dessous avec un bref résumé. Le présent article s'intéresse à la dernière.

**Bloquer le soleil :** C'est la raison habituelle donnée aux imbéciles du gouvernement. Nous devons secrètement arrêter le réchauffement climatique, alors gardez secret que nous pulvérisons. Le réchauffement climatique est la raison invoquée par tous les imbéciles du gouvernement. Si vous êtes plus intelligent que cela, ils vous donneront une meilleure raison.

**Bloquer le soleil (encore) :** Une réduction de la lumière du soleil sur la planète contribue à diminuer, ou à moduler quelque peu, le rendement des cultures. Cela fait partie des conditions requises pour provoquer une crise alimentaire et une famine. Vous pouvez rejeter cette idée.

**Surchauffer l'atmosphère :** Pour créer des tremblements de terre et diriger les ouragans (par exemple l'ouragan Katrina à la Nouvelle-Orléans), l'atmosphère doit être plus conductrice d'électricité afin que des installations telles que HAARP (HAARP est juste ce qu'ils veulent que vous voyiez, mais n'a rien à voir avec quoi que ce soit) puissent opérer leur magie. Les chemtrails diffusent donc du baryum et de l'aluminium, entre autres, pour créer une haute atmosphère plus conductrice. Dans *The Phoenix Rises (2012)*, c'est exactement ce qu'ils vous disent quand sont spécifiquement évoqués les chemtrails. Pour votre information, le baryum n'a rien à voir avec le programme BioAPI, les nanofibres ou la nanotechnologie.

~~**Dégrader la santé :** Avec comme effet secondaire l'affaiblissement du système immunitaire de chacun. Ce n'est généralement pas un problème pour les personnes en bonne santé. Les personnes âgées meurent en moyenne plus tôt et toute complication de santé est un peu plus susceptible d'être fatale. C'est à la fois un effet secondaire et intentionnel de la pulvérisation.~~

**Modifier le climat :** Pour aider ou nuire aux cultures, maintenir le ciel dégagé lors d'un événement majeur (les J-O par exemple), provoquer un typhon, diriger des super tempêtes, etc.

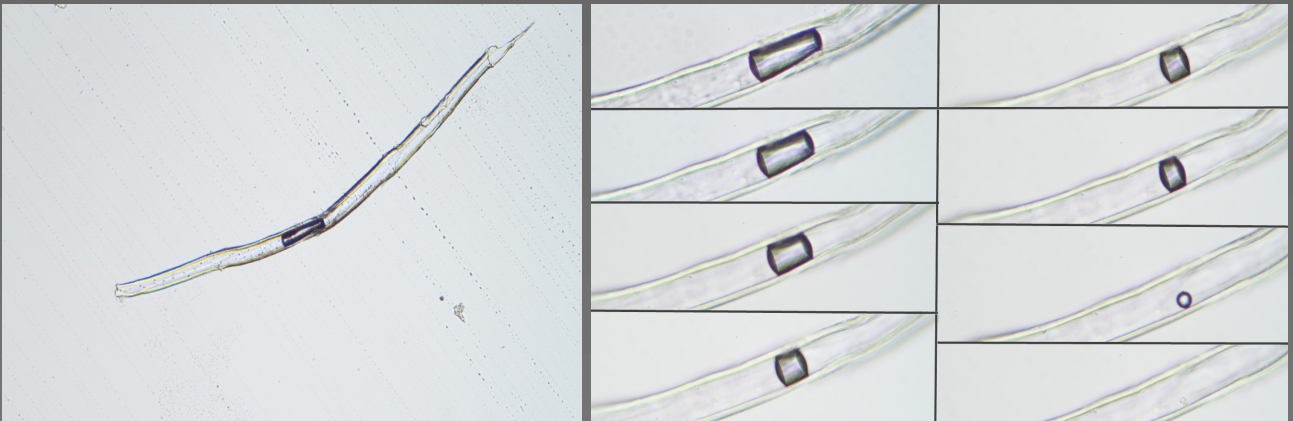
**Propager des nanofibres :** Pour implanter globalement une BioAPI dans chaque personne, ils ont besoin de pulvériser des nanofibres. Ces fibres ne peuvent pas être introduites dans l'alimentation ou administrées d'une autre manière, leur absorption par la population prendrait une éternité et elles ne se propageraient pas très efficacement. Il est beaucoup plus facile de pulvériser les populations comme des insectes.

\* \* \*

## Notions de base sur les nanofibres

Spécifiquement, les nanofibres sont un moyen de transport. Rien de plus. Elles contiennent une charge utile à livrer. Une charge utile qui, autrement, serait compromise par le soleil, ou l'atmosphère, ou n'arriverait pas à destination (votre corps). Comme le code ARN viral, les métaux tels que l'aluminium, les nanocomposants, etc. les fibres sont (étonnamment) assez inoffensives et tout le monde en a. Vous pouvez trouver des exemples de ces fibres partout sur Internet. Les fibres doivent être pulvérisées indépendamment, si elles étaient ajoutées au kérosène, la chaleur extrême détruirait la charge utile.

**Ce n'est donc pas la fibre qui est déterminante, mais la charge utile.**



*Cet exemple montre une fibre qui a été trouvée dans l'eau d'un étang si je me souviens bien. C'est la fibre typique que vous pourriez respirer pendant votre jogging par exemple. Remarquez la charge utile qui semble se réduire jusqu'à disparaître. Elle a commencé à rétrécir dès que je l'ai regardé, ou qu'elle a senti la lumière du microscope. Vue à un grossissement d'environ 200 fois. Le temps de contraction était d'environ 300 secondes.*

*Cet exemple montre une autre charge utile, colorée pour une raison inconnue.*



*Pour une raison indéterminée, certaines fibres sont de couleur rouge ou bleue.*

*Une fibre rouge.*



## Pourquoi ?

C'est une question complexe. Les gens qui conçoivent et réalisent ces projets tentent d'imposer des principes bibliques à la population (y compris à eux-mêmes) par le biais de la technologie. Par exemple, les sept péchés capitaux. Ils prennent un besoin humain de base (nourriture, sexe, une émotion spécifique) et ils l'évaluent (via la BioAPI). Si le résultat est trop extrême (par exemple si vous mangez trop), ou si vous faites quelque chose qui n'est pas approuvé, ils décident que vous n'êtes pas digne de vivre, ou vous jugent en conséquence. Alternativement, vous pouvez être ajouté à un programme. Les possibilités offertes par le programme BioAPI, et la nanotechnologie en général, sont infinies. Par conséquent, vous ne devez pas vous concentrer sur un seul aspect comme étant la finalité de tout. C'est trop dynamique. C'est trop complexe.

\* \* \*

## Qui ?

Il est difficile de répondre à cette question. Tout ce que je peux dire, c'est que l'ensemble du programme BioAPI est très cloisonné. Il est plus grand qu'une personne ou qu'un petit groupe. Dans la bande annonce de *H+*, on vous dit clairement : "il y a une main invisible géante qui enserme cela très fort..." ; cette affirmation ne saurait être plus précise, et plus vraie. Les personnes qui ont imaginé la BioAPI ne sont pas les scientifiques qui l'ont développé, ni les programmeurs qui ont programmé l'IA du supercalculateur. Les personnes qui ont lancé la phase 1 (voir paragraphe suivant au sujet des phases 1 et 2) n'ont rien à voir avec celles qui gèrent la phase 2, la maladie des nanotechnologies. Les personnes, ou les manipulateurs, qui vous harcèlent par le biais des nanotechnologies ou qui, au mieux, vous observent pour vous juger, ne peuvent pas dire à l'IA du superordinateur quoi faire, ou comment arrêter ce qui se passe. Vous seul pouvez le faire grâce à un remède (voir le dernier paragraphe de l'article). Les cinglés qui ont lancé la phase 2 n'ont rien à voir avec un possible remède. L'ensemble de ce qui arrive n'est jamais du seul ressort d'un groupe ou d'une personne en particulier.

Quant à savoir qui est derrière la phase 2, il s'agit probablement du même groupe, ou de la même classe de personnes, qui ont conçu et diffusé le VIH dans la population gay dans les années 1980. J'ai dit les personnes qui sont derrière la phase 2, pas celles qui sont responsables de tout depuis le début. Si vous voulez savoir exactement qui a mis en place le programme BioAPI et la phase 2, c'est vous. Votre voisin, vos amis et votre famille. C'est votre frère, l'ingénieur qui travaille pour la NASA, c'est votre voisin du bas de la rue qui a obtenu un emploi pour développer de nouvelles nanotechnologies pour le gouvernement. En raison du cloisonnement intentionnel des infrastructures, des entreprises et du gouvernement, les gens ne savent jamais exactement ce qu'ils développent, ni pourquoi.

\* \* \*

## Phases du programme BioAPI

La mise en place du programme BioAPI comporte essentiellement deux phases : la phase 1 et la phase 2. Imaginez un nouvel ordinateur portable, tout ce qu'il a c'est un système d'exploitation comme Windows, donc c'est un peu inutile. C'est l'équivalent de la phase 1. Ce nouvel ordinateur peut donc être contrôlé à distance (voir *Surrogates (2009)*) par votre technicien informatique, mais c'est tout. Il n'y a pas de programmes installés (fournis dans la phase 2) pour en faire autre chose. Ces noms d'une phase 1 et 2 ne sont pas nécessairement des inepties

que j'ai inventé au hasard, pour comprendre il faut voir le film *Control Factor* (2003) dans lequel ils utilisent ces noms exacts dans le même contexte ; parce qu'ils vous disent tout.

**Phase 1** : Tout le monde est concerné et impliqué dans cette phase. Chacun possède plus ou moins de nanofibres dans son corps, et est donc connecté ("Je suis connecté aussi" - Michael Hall, *Gamer* (2009)). Les effets secondaires comprennent un cliquetis à l'intérieur du crâne et des troubles corporels, comme des articulations douloureuses. Cette phase permet un contrôle à distance complet de vos schémas de parole et de pensée par suggestion (partiellement inconsciente). Je dirais que la phase 1 est terminée pour 99% de la population de la planète.

**Phase 2** : Cette phase doit être activée (par des nanobots déclencheurs) et est extrême. Elle compromet totalement votre santé et peut tout faire, de simplement vous surveiller jusqu'à vous tuer. Cette phase ne peut pas vous être imposée comme la phase 1 (techniquement, elle le peut, mais ils ne le font pas encore). Cela implique de multiples nanocapteurs, de l'œil jusqu'au cœur, et tout ce qui se trouve entre les deux. Je pense qu'environ 2 % de la population sont concernés par cette phase. Si cette phase est déclenchée en vous, c'est qu'ils vous considèrent comme mauvais. Vous devez avoir fait quelque chose pour qu'ils déclenchent cette phase, par exemple manger de la viande rouge bon marché, embrasser un certain type de personnes, utiliser des produits de santé/beauté d'entreprise en particuliers, etc. L'objectif qu'ils cherchent (partiellement) à atteindre est de relier chaque événement à un péché mortel. Au final, cette phase permet un contrôle à distance complet de votre corps et de votre esprit (et de tout ce qui se trouve entre les deux), ce qui inclut la surveillance de vos émotions, de vos pensées et de vos fonctions corporelles. La phase 2 peut alors être considérée comme une maladie nanotechnologique (comme le montre clairement la série *Family Guy*) dont l'aspect contagieux peut être activé et désactivé. Par exemple, je suis en phase 2 sans être contagieux, mais je peux l'être, d'une manière ou d'une autre - le plus souvent en m'embrassant - s'ils le décident. Cela leur permet de contrôler complètement la transmission/le vecteur, ou la propagation, de la nanomaladie. Pour être plus précis, la nanotechnologie, ou les nano-implants, qui composent la phase 2 du programme BioAPI sont en fait le moyen qu'ils utilisent pour surveiller, tourmenter, tester et blesser les gens. La maladie elle-même est en réalité une maladie du déshonneur. Plus vous faites preuve de déshonneur, plus ils vous haïssent, plus les choses empirent pour vous. Ils ne veulent pas que les gens s'en rendent compte (Voir *Meeting Evil* (2012) pour des détails clairs). La phase 2 peut, et doit absolument, être préjudiciable à votre vie. C'est là tout l'intérêt. Un remède est indiqué dans le film *Rise of the Zombies* (2012).



Vous pouvez déterminer à 100 % si vous êtes en phase 2 ou non en consultant un ophtalmologue et en lui demandant de rechercher des anomalies à l'endroit exact où se trouve l'implant oculaire. L'implant est en fait une caméra et doit donc respecter les lois de la physique et de l'optique en ayant, comme votre œil, une lentille concave. Vous pouvez le sentir légèrement lorsque vous vous endormez, quand vos yeux sont plus secs et que vous bougez votre globe oculaire en gardant les yeux fermés.

Voir aussi le film *Contracted* (2013) qui couvre spécifiquement la contraction de la phase 2 et les effets secondaires physiques qui en découlent. *Pretty Dead* (2013) couvre également de nombreux aspects de la contraction de la maladie nanotechnologique et du programme BioAPI en général, qu'il soit bon ou mauvais. Le film montre quelques éléments déclencheurs (viande et drogues dures) qui peuvent rendre malade. Il révèle également un aspect positif, à savoir une possible guérison accélérée. Ce film en entier, chaque scène, est comme un documentaire.



## Effets secondaires des nanofibres et de la BioAPI

Naturellement, avec une chose aussi extrême que le déploiement de nanotechnologie dans le corps humain, on peut supposer qu'il y aura des implications et des effets secondaires sur la santé. C'est en effet le cas. Dans les médias en général, les effets secondaires spécifiques énumérés ci-dessous sont reconnus mais associés à quelque chose de ridicule ou de stupide, ce qui enlève toute authenticité de l'esprit du spectateur. Dans les faits, il s'agit de convaincre le spectateur de considérer un effet secondaire réel comme étant quelque chose de trop fou pour être réel.

**Phase 1 & 2 - Cliquetis/grésillement dans le crâne :** Un effet secondaire de la phase 1 est apparu en 2001. On ne sait pas exactement ce qui se passe, mais il s'agit d'une sorte de nanopuce installée/exploitée dans le crâne de l'hôte (votre tête). Il semblerait que ce soit l'équivalent d'une sorte de CPU. Le cliquetis et le grésillement sont généralement nocturnes, en moyenne une fois par mois, et ne durent que quelques secondes. Le film *Shutter Island* (2010) a pour seul but d'apporter la confusion autour de ce phénomène. Le nano-implant qui est spécifiquement et clairement responsable de cet effet secondaire est symboliquement mentionné dans le film *Surrogates* (2009). Je pense qu'avec le temps, ils ont atténué cet effet.

**Phase 1 & 2 - Articulations douloureuses, maux de tête, fatigue, etc :** La concentration de nanofibres a des effets différents selon les personnes. Son résultat est une combinaison aléatoire de répercussions sur la santé. La plupart des gens ne remarqueront rien, ou feront passer un léger symptôme pour de la vieillesse. D'autres personnes qui ont une réaction plus importante iront chez le médecin et seront diagnostiquées comme souffrant de fibromyalgie. La fibromyalgie est une maladie fourre-tout qui a été inventée il y a environ dix ans pour donner aux médecins quelque chose à dire au patient lorsqu'il se plaint. Quand les médecins ne peuvent pas faire de diagnostic précis ni comprendre ce qu'un patient ressent, ni pourquoi il ressent un certain malaise, l'establishment médical corrompu leur a donné cette absurdité à cracher. Ces effets secondaires sont principalement ceux de la phase 1, et constituent un problème récurrent dans tous les domaines. Remarquez que la racine du mot fibromyalgie est fib(er), ce n'est pas une coïncidence. Dans *Family Guy* il est indirectement fait référence à la fibromyalgie.

**Phase 2 - Démangeaisons :** Lorsqu'ils ne sont pas d'accord avec ce que vous faites ou votre comportement, ils peuvent vous forcer à avoir de fortes démangeaisons. Au début, vous n'aurez probablement aucune idée qu'il s'agit de la phase 2. C'est ce que montre *Flash of Genius* (2008) à

la 45ème minute lorsque la femme est en train de taper à la machine et qu'il y a un zoom sur sa main alors qu'elle la démange. Dans le film, elle est présumée être une mauvaise épouse pour avoir quitté son mari. On retrouve exactement le même concept dans *Lay the Favorite* (2012) où Bruce Willis se gratte l'avant-



bras clairement et intentionnellement après y avoir fait allusion quelques secondes plus tôt. Pourquoi ? Pourquoi ont-ils mis cela dans le film ? Je veux dire que des millions de dollars sont

dépensés pour ces scénarios et leur production. Cela arrive dans la vie réelle à d'innombrables personnes dans le monde entier tout au long de la journée, il est prévenu. Pourquoi ? Parce que dans le film, il pense à tromper sa femme avec la blonde sexy qui vient d'entrer. Chez les personnes en phase 2, la BioAPI surveille les schémas de pensée et d'émotions qui, en cas de conflit, déclenchent une démangeaison ; c'est automatisé. Dans son cas, la luxure et la culpabilité (car il est marié) ne vont pas ensemble. Pensez à *Pontypool* (2008). Ils vous jugent (ou plus précisément les personnes en phase 2 qui sont pré-ciblées). Les démangeaisons sont aussi illustrées dans *Fast Zombies with Guns* (2011), car lorsqu'ils se transforment en zombies (contraction de la phase 2 dans la vie réelle), les démangeaisons sont plus intenses. Encore une fois, pourquoi montrer cela ? Parce que c'est réel. La plupart des personnes ciblées connaîtront des démangeaisons extrêmes à l'avant-bras. Les démangeaisons ne sont donc pas un effet secondaire au sens premier du terme ; elles sont plutôt intentionnellement induites par la BioAPI, comme le montrent les références susmentionnées ainsi que la bande-annonce de *A Scanner Darkly* (2006).

**Phase 2 - Odeur de brûlé :** La phase 2 englobe la capacité de la personne à sentir, de sorte qu'ils puissent lire/écrire des odeurs. Elle est utilisée pour aider à déformer la réalité d'une personne qu'ils ont spécifiquement ciblé (voir *Black Limousine* (2010)). Lorsque l'on inspire ou que l'on expire rapidement, on remarque souvent une odeur de brûlé ou de fumée. Il s'agit d'un effet secondaire indésirable - plus précisément, durant l'encapsulation de tout neurone du corps impliqué dans la perception (par exemple, l'odeur, le goût, etc.), il finit par y avoir un effet secondaire mineur. Il est intéressant de noter que lorsque je pleure, mon odorat est exacerbé et on dirait que toute chose a une odeur du popcorn beurré. Le film *Bandits* (2001) illustre bien la manière dont les médias font abstraction de ce phénomène.

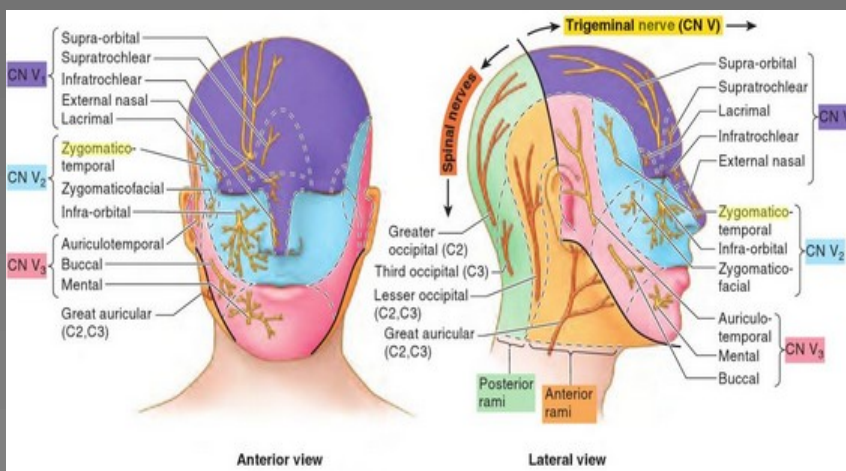
**Phase 2 - L'œil gauche :** L'un des concepts qu'ils mettent en avant dans les films est que l'œil gauche est mauvais, pour une raison ou une autre. Ou bien, dans une moindre mesure, l'œil est utilisé comme un moyen de démontrer une fonctionnalité, comme dans *Technotise* (2009) ou *Gamer* (2009). Dans la phase 2, une véritable nanocaméra sera installée dans l'œil gauche. Les personnes qui en seront équipées pourront faire part de la sensation qu'elles ressentent lorsqu'elles auront une petite bosse dans l'œil, dans des conditions où celui-ci est plus sec, par exemple lorsqu'elles s'endorment. Notez que si vous vous rendez compte que vous avez une caméra dans l'œil gauche, ils installeront probablement aussi quelque chose dans l'œil droit (voir *Doomsday Book* (2012)).

**Phase 2 - Goût métallique permanent :** Certaines personnes remarqueront un goût métallique dans leur bouche. Généralement, ce goût apparaît lorsqu'on s'endort. La perturbation temporaire des papilles gustatives est montrée dans le film *Contracted* (2013). Ce n'est pas un effet secondaire des médicaments, ça c'est la réponse typique qu'un médecin vous donnera. Si vous ne prenez pas de médicaments, que vous êtes en bonne santé et que vous avez soudain un goût métallique permanent dans la bouche, c'est que vous êtes enregistré (mais pas surveillé) 24h/24, 7j/7, comme le montre la bande annonce de *A Scanner Darkly* (2006).

**Phase 2 - Morgellons :** Les morgellons peuvent frapper n'importe qui. Qu'il soit intentionnel ou accidentel, c'est un problème directement lié aux nanofibres. Le système immunitaire du corps ne peut pas du tout voir ou reconnaître les fibres. Donc quand il ne peut plus les tolérer, il pousse les fibres à travers la peau. Mais comme les fibres sont trop grosses, la peau est une barrière et elle finit donc par se désagréger, c'est pourquoi les gens ont des lésions. Notez que techniquement, tout le monde a des morgellons (nanofibres), les symptômes apparaissent lorsque le corps de la personne essaie de s'en débarrasser de la seule manière possible (voir *Family Guy - It's a Trap* (2010)).

## Remède pour les individus ciblés

Il y a une chose qui peut neutraliser les nanobots et la BioAPI, c'est l'électricité. En fait, l'électricité peut détruire absolument tout ce qui se trouve sur son chemin. Cette dernière partie vise à proposer des solutions pour détruire la nanotechnologie en vous, ou de compromettre sa capacité à fonctionner correctement, ce qui, en cas de succès, devrait arrêter toutes les fonctions de contrôle du corps et de l'esprit et donc libérer les individus ciblés de la folie qui leur est imposée physiquement. La seule façon dont l'électricité pourrait détruire ce nano-CPU, ou nano-fusible, serait de faire passer l'électricité à travers lui. Nous devons donc créer un circuit qui inclut autant de parties du tronc cérébral que possible. Pour réaliser ce circuit, nous avons besoin de fils. Mais nous n'avons pas de fils dans notre corps. Alors qu'avons-nous qui nous permette de créer des circuits électriques ? Les nerfs, c'est bien à cela qu'ils servent. Ce sont des fils biologiques. Alors utilisons-les.



Notre tête est commodément divisée en deux parties. Un premier ensemble de nerfs est relié au nerf trijumeau et s'étend à partir de celui-ci, et un second ensemble s'étend à partir de la partie supérieure de la colonne vertébrale. Si ces nerfs sont correctement exploités, ils nous permettent de construire un circuit qui comprend le haut du tronc cérébral, via les nerfs

trigéminaux, pour une polarité, et le bas, via la colonne vertébrale et le reste du corps, pour l'autre. La colonne vertébrale est directement connectée à la moelle épinière, le bas du tronc cérébral, ce qui est donc possible. Passez en revue la description de *The Ghastly Love of Johnny X* (2012) pour voir comment le costume que portent Matt Damon et Johnny X nous montre en fait cette distinction, en ne nous montrant inversement rien sur leur visage. Voyez également le film *Expiration* (2011) où ils montrent, en principe, les deux polarités de la tête (et donc du tronc cérébral).

---

Informations tirées du site internet - [www.dataasylum.com](http://www.dataasylum.com)

Traduction de John Doe - [Opération Ostension](#)

---

Ce document est libre de droit à condition qu'il ne soit pas modifié et que les sources soient citées

---